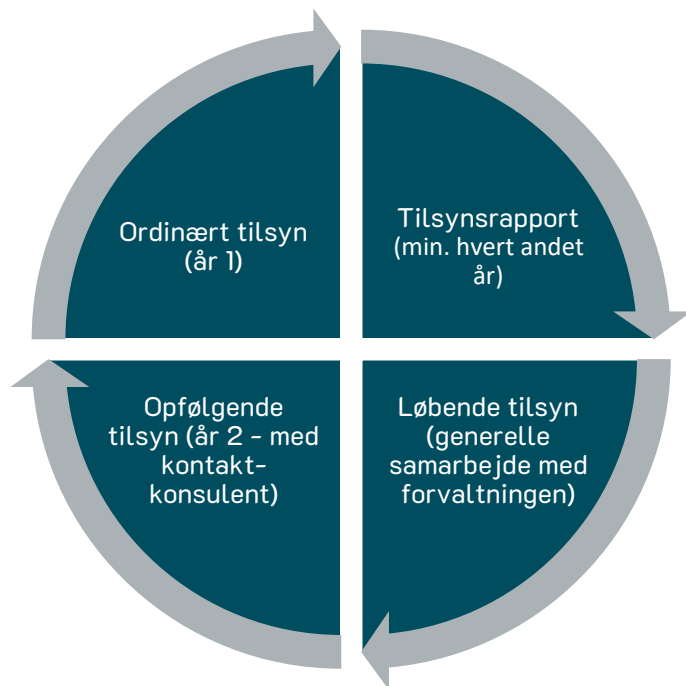


Tilsynsrapport

Pædagogisk tilsyn
Oasen, 19. august 2024

Ordinært tilsyn Dagtilbud



Dagtilbud: Oasen

En integreret daginstitution med ca. 100 børn fordelt på 3 børnehavegrupper og 2 vuggestuegrupper.

Uanmeldt observation: 7. august 2024 kl. 12.30-15.00

Tilsynsførende: Lisbeth Overgaard Friis

Leder Ebba Dohn deltog også i observationerne

Tilsynsmøde: 19. august 2024 kl. 8.15-10.15

Ledelse: Ebba Dohn (leder), Ann-Mari Uhre Sørensen (pædagogisk leder)

Medarbejdere: Marlene Strandbygaard

Forældrebestyrelse: Trine Kronborg

Forvaltningen: Jette Hummel (konsulent for ledelse og pædagogisk udvikling), Mette Riis Møller (konsulent for ledelse og specialpædagogik), Lisbeth Overgaard Friis (konsulent for pædagogisk kvalitet og tilsyn)

Tilsynsrapportens indhold:



Det pædagogiske tilsyns formål, metode og kvalitetsforståelse



Samlet konklusion og vurdering af den pædagogiske kvalitet, herunder udviklingstemaer



Konkret information om dagtilbuddets pædagogiske tilsyn



Eksempler på observationer: Fysiske omgivelser, relationer, leg og aktivitet

Rapportens form og indhold er:

- Målrettet dagtilbuddets ledelse og medarbejdere
- Er i et format, der er formidlingsklar og anvendeligt
- Et redskab til udvikling af den pædagogiske kvalitet i dagtilbuddet

Det pædagogiske tilsyn

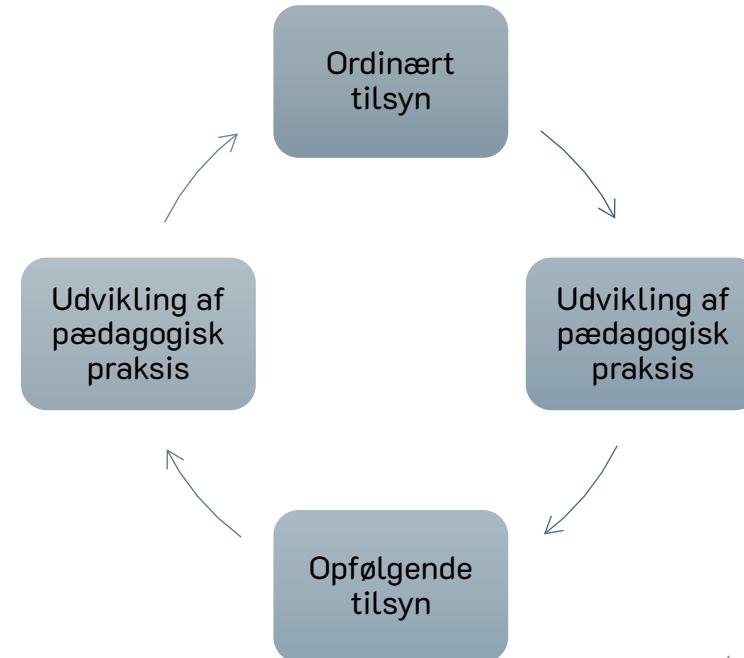
- formål, metode og kvalitetsforståelse

Pædagogisk tilsyn i Dagtilbud

”Kommunernes tilsyn med dagtilbud spiller en central rolle for udviklingen af den pædagogiske kvalitet i læringsmiljøerne. Samtidig har kommunernes tilsyn også til formål at kontrollere, at dagtilbuddene har den fornødne pædagogiske kvalitet og efterlever gældende lovkrav.”

Kilde: Børne- og Undervisningsministeriet, 2021

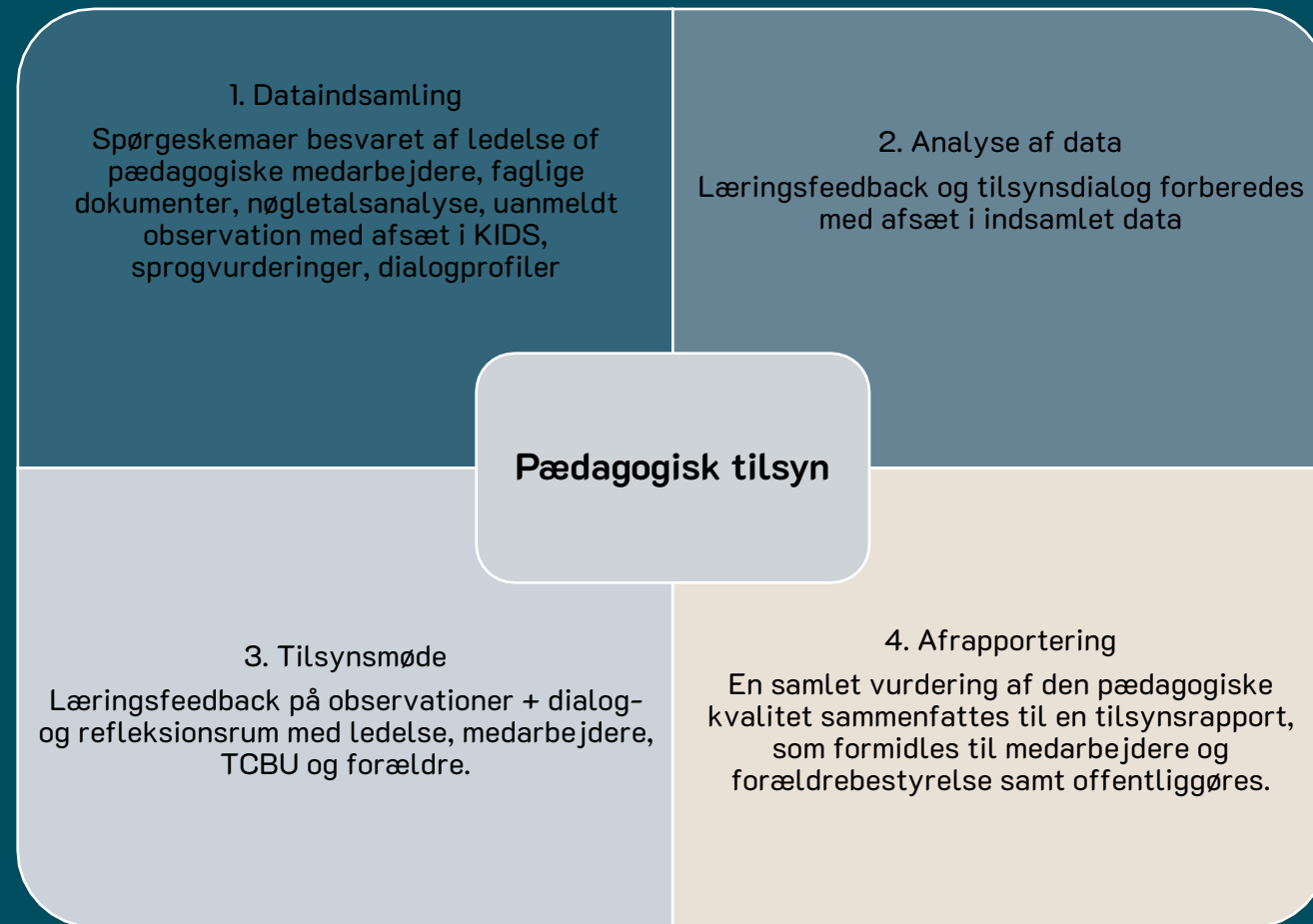
Hele tilsynsrammen for pædagogisk tilsyn i Vejle Kommune findes her [HER](#)



Tilsynets metode

Det pædagogiske tilsyns metode sikrer:

- Uvildighed (systematik, ensartethed, upartisk)
- Gennemsigtighed
- Anvendelse af flere datakilder (måleredskaber, dokumentanalyse, interview- og tilsynsdialog, spørgeskemaer, observation af fysiske omgivelser, relationer samt leg og aktiviteter)



Formålet med det pædagogiske tilsyn



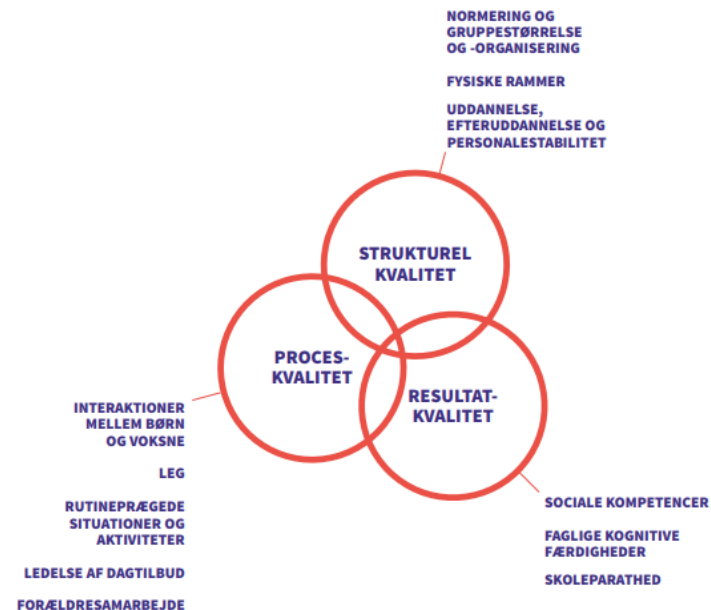
- Skal sikre at dagtilbuddet **efterlever den gældende lovgivning** samt **Vejle Kommunes målsætninger** og **prioriterede indsatser** i dagtilbud.
- Er en **kvalitetssikring** af nuværende pædagogiske praksis.
- Skal skabe rammer for **refleksion over kvaliteten** af læringsmiljøerne, **styrke evalueringskulturen** og skal **indgå i kommunens samlede tilgang til kvalitetsudvikling**, hvor viden om kvalitet og justering af praksis indgår i en vedvarende proces.



Grundlaget for Kvalitetsforståelsen

Grundlaget for alle kommuners kvalitetsforståelse er dagtilbudsloven, det pædagogiske grundlag og dens styrkede pædagogiske læreplan.

- I Vejle Kommune anvendes KIDS som observationsredskab til at vurdere og udvikle den pædagogiske kvalitet i dagtilbud.
- Med KIDS observeres de omgivelser, som udgør børnenes betingelser for trivsel, læring og udvikling og dermed på kvaliteten i de pædagogiske læringsmiljøer.
- Når den overordnede pædagogiske kvalitet vurderes, er det med afsæt i temaerne fysiske omgivelser, relationer samt leg og aktivitet.



Der tages afsæt i forsknings-baseret viden om pædagogisk kvalitet

Samlet konklusion

- og vurdering af den pædagogiske kvalitet,
herunder givne udviklingstemaer i Oasen



Samlet konklusion af det pædagogiske tilsyn i Oasen

- Generelt oplever tilsynet en nærværende og varm stemning i Oasen, hvor der er en organisering der fremmer nærvær, leg, fordybelse og mindre fællesskaber. De voksne fremstår omsorgsfulde og med fokus på børnenes interesser og initiativer.
- Det vurderes, at der arbejdes ud fra den lov- og forvaltningsmæssige ramme i Oasen. Der arbejdes målrettet og fokuseret den styrkede læreplan og på at skabe udviklingsfremmende rammer og betingelser for børnenes trivsel, læring, udvikling og dannelse.
- I løbet af 2025 vil kontaktkonsulent fra Børne- og Ungeforvaltningen afholde et anmeldt opfølgende tilsyn med ledelsen med afsæt i seneste tilsynsrapport.

Udviklingspunkter i det pædagogiske tilsyn

- Et tilsyn vil altid give anledning til nye overvejelser og eventuelle justeringer, der kan give børnene, fornyede betingelser for deres trivsel, læring, udvikling og dannelse, hvilket ses i de givne udviklingspunkter.
- I et tilsyn vil der altid gives **fokuspunkter**, som dagtilbuddet med fordel kan forholde sig til. **Opfølgningspunkter** gives når der skal igangsættes en mere målrettet indsats. **Henstillinger** gives ved bekymring for kvaliteten i dagtilbuddet eller manglende opfyldelse af lov- og forvaltningsmæssige bestemmelser. Her skal der udarbejdes en handleplan og der iværksættes skærpet tilsyn.

Udviklingstemaer for Oasen:

Henstillinger:

- Ingen

Opfølgningspunkter:

- Ingen

Fokuspunkter:

- Kvalificer fortsat indretning af lege- og læringsmiljøer inde og ude. Hav gerne fokus på, hvilke detaljer, der med fordel kan kredses for, så det fremmer den børneinitierede leg – det gælder bl.a. både ift. tilgængelighed af legematerialer og udsmykning samt en opmærksomhed på ”motorveje” i rummene.
- Gentænk og overvej gerne jeres organisering, rollefordeling og prioriteringer i rutinesituationer, så der sikres mulighed for fordybelse og nærværende samspil og fællesskaber uden gentagende afbrydelser. Fx i afleverings- og hentningssituationer samt i og omkring måltidet.
- Arbejd gerne fokuseret med børnefællesskaberne og dermed børnenes indbyrdes relationer.
- Skab gerne flere deltagelsesmuligheder for børnene – både for de børn, som er passive eller har svært ved at komme med i fællesskabet, men også generelt i fx rutinesituationer som måltidet.
- Anvend gerne data fra tilsynet som afsæt for faglige drøftelser og evt. nye tiltag eller justeringer i praksis.

Temaer fra tilsynsmødet

- Der er et prioriteret og godt samarbejde mellem forældre, ledelse og medarbejdere.
- Udelivet fremhæves som et særligt kendetegn for Oasen.
- Organiseringen af AKT opleves som meningsfuldt og som en stærk ressource i hverdagen. Der er fokus på tidlig forebyggende indsats og det gør en forskel for både børn, forældre og personale.



Observationer i Oasen

Der er observeret ud fra, hvad forskning viser, er de vigtigste kontekster for et barns udvikling i de nærmeste omgivelser; fysiske omgivelser, relationer og lege- og aktivitetsmuligheder. De tre områder er de mest grundlæggende for den pædagogiske kvalitet.

Observationsredskabet KIDS anvendes som afsæt for observationerne. Der er observeret i tidsrummet 12.30-15.00.

Fysiske omgivelser

- Den fysiske indretning fremstår ofte inviterende, indbydende og klar til leg.
- Der er indrettet med fokus rum i rummene og tematiserede lege- og læringsmiljøer.
- Der er en æstetik og stemning i indretningen med fx grønne planter, varme farver på vægge, gamle malede karlekammerskabe.
- Uderummet anvendes aktivt hele året rundt og der er gode muligheder for forskellige legeformer samt leg og fordybelse.

Observationer omhandlende de fysiske omgivelser

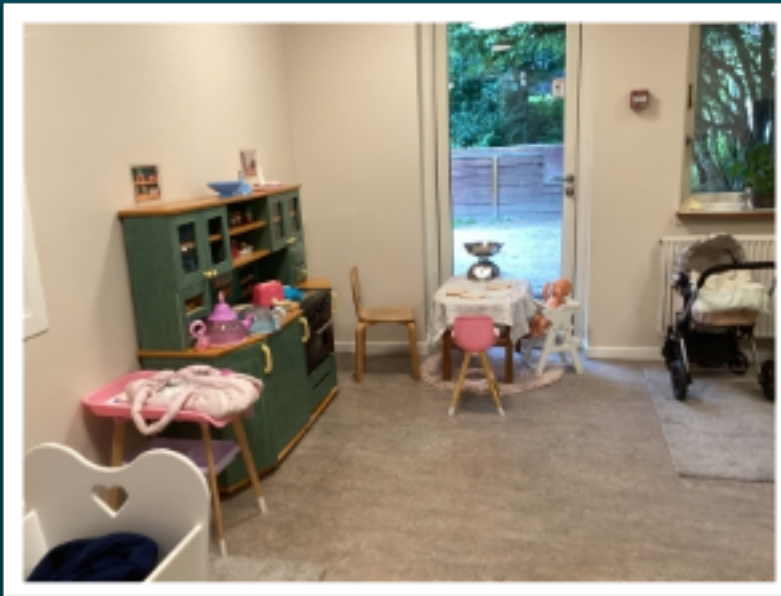


Forskningen peger på:

Rum, interiør, materialer inde som ude udgør tilsammen en ramme, som ifølge forskningen har betydning for børns erfaringsdannelse og sociale liv. Det fremhæves også i den styrkede læreplan, at den fysiske indretning er med til at sikre alle børn trivsel, sundhed, udvikling og læring. Derfor er den fysiske indretning vigtig i vurderingen af den pædagogiske kvalitet.



Eksempler på tematiserede lege- og læringsmiljøer, der fremstår inviterende, indbydende og klar til leg – og har betydning for den børneinitierede leg.





Hylderne fremstår tomme og kasserne er svære at tilgå, så hvordan kan det gøres mere indbydende og tilgængeligt for børnene??



Er det let at overskue og tilgå for alle børn?

Eksempler hvor tilgængelighed af legematerialer for børnene er udfordret.



Kan vuggestuebørnene se smølferne, når de er så højt oppe i højden?



Er kasserne med legetøj tilgængelige for børnene?



Kan der kredsnes for endnu flere detaljer? Fx læselys, puder mm. så det fremstår mere inviterende?



Er det tydeligt for alle børn, hvilken leg, der inviteres til her? Og understøtter rummet og legematerialer legen? Og giver mulighed for at udvide legen?

Eksempler hvor der med fordel kan kredsnes for flere detaljer, så det fremstår lettere at afkode for børnene.

Der er tilgængelige bøger i børnehøjde. Er der mon en hyggelig læsekrog tæt ved?



Inviteres der til at læse bøger? Eller til at lege med biler og maskiner?



Et fint rum i rummet, men hvad inviteres der til? Hvilke legematerialer understøtter legen?





Overvej udsmykning på vægge – hvem skal have glæde af det? Børnene? De voksne?... Så hvad hænger oppe og hvad hænger i børnehøjde?



Overvej indretning og "motorveje" i rummet. Hvordan sikres mulighed for fordybelse uden gentagende afbrydelser?

Legepladsen



Legepladsen er inddelt i zoner, så hver gruppe har deres egen legeplads. Det medvirker til fordybelse og nærvær for både børn og voksne. Legepladsen er indrettet med gode legemuligheder i alt slags vejr og der er også et stort udvalg af legematerialer.

Dialogspørgsmål til videre refleksion vedr. fysiske omgivelser:

- Hvornår er legematerialer tilgængelige og inspirerer til børns leg? Og hvornår gør de ikke?
- Hvordan kan vi kvalificere de tematiserede lege- og læringsmiljøer, vi allerede har? Hvilke detaljer kan vi kredse for, så det fremstår inviterende for den børneinitierede leg?
- Overvej hvor i rummene I har “motorvejene” og hvilke overvejelser kræver det ift. indretning og skærmning mod gentagende forstyrrelser?
- Hvilke overvejelser gør I jer om udsmykning og “spor af børnene”?
- Hvor mange legeformer inviteres der til I indretning af ude-legemiljøet? Og hvor kalder det på justeringer og tiltag?



Relationer

- I barn-voksen relationen fremstår de voksne imødekomende, nærværende, omsorgsfulde, hjælpsomme og deltagende.
- Samspillet fremstår nærværende og med interesse for børnenes initiativer.
- Stemningen er nærværende og varm. Det summer generelt af leg, samspil og gode stunder, hvor børn og voksne er sammen om noget.
- Der kan med fordel arbejdes mere med børnefællesskaberne og børnenes indbyrdes relationer, så de støttes til leg og samspil med hinanden.
- Der kan med fordel overvejes hvilken organisering, der sikrer færrest afbrydelser og mulighed for ro og fordybelse om eftermiddagen for de børn, som ikke hentes tidligt.

Observationer omhandlende relationer



Forskningen peger på:

Trygge og anerkendende relationer er afgørende for at yde omsorg, Forskning og den styrkede læreplan peger på, at både relationerne mellem barn og pædagogisk personale og børnene imellem har afgørende betydning for børnenes trivsel og udvikling.

Dialogspørgsmål til videre refleksion vedr. relationer:

- Hvordan kan organisering og rollefordeling give ro og tid til fordybelse og nærvær – særligt i morgen- og eftermiddagstimerne med aflevering og hentning af børnene?
- Hvornår er vi særligt gode til at støtte børnene i deres indbyrdes relationer? Og hvordan gør vi det? Og hvornår er vi udfordret i det?
- Hvordan kan vi inddrage og opmuntre de børn, som trækker sig eller leger afsides?



Leg og aktivitet

- Det summer generelt af leg, aktiviteter og fordybelse, hvor både børn og voksne er deltagende og engagerede og der er mulighed for forskellige legeformer.
- Der er både mulighed for børne- og vokseninitierede aktiviteter og lege.
- Der er generelt en organisering, der ofte understøtter børnenes lege og aktiviteter, hvor de er sammen i mindre fællesskaber og har gode rammer for leg og fordybelse.
- I rutinesituationer som måltidet kan der med fordel gives flere deltagelsesmuligheder for børnene, så det i endnu højere grad bidrager til mestring og udviklingsfremmende samspil børnene imellem.

Observationer omhandlende leg og aktivitet



Forskningen peger på:

Leg og aktivitet giver trivsel, udviklings- og læringsmuligheder og noget at være sammen om i fællesskaber over hele dagen. Deltagelsesmuligheder er ifølge forskning helt afgørende for børns udvikling og trivsel og står også centralt i den styrkede læreplan – og derfor er kvaliteten af leg og aktiviteter relevant og betydningsfuld i vurderingen af den samlede kvalitetsvurdering.

Leg og aktivitet

– stemningsbilleder



Observationer omhandlende leg og aktivitet

Leg og aktivitet



Observationer omhandlende leg og aktivitet

Dialogspørgsmål til videre refleksion vedr. leg og aktivitet:

- Hvilke prioriteringer har vi i de forskellige rutinesituationer som måltidet, aflevering- og hentesituationer, overgange mv.? Hvornår er der privilegerede positioner for alle børn? Og hvornår er der ikke?
- Hvilke deltagelsesmuligheder giver vi børnene i fx rutinesituationer som måltidet?
- Hvornår skaber vi mulighed for længerevarende leg og fordybelse? Og hvornår gør vi ikke?
- Hvilke legeformer tilbyder vi oftest børnene? Og hvilke legeformer tilbyder vi **ikke?** (Fx fysisk udfordrende leg, rolleleg, konstruktionsleg, regellege, kreativ leg mv.)

